

# इंडियन बैंक पीओ मैस 2018 सैंपल प्रश्नपत्र

Powered by :



gradeup

**निर्देश (1-5):** निम्नलिखित जानकारी का ध्यानपूर्वक अध्ययन करें और निम्नलिखित प्रश्नों के उत्तर दें।

आठ व्यक्ति (A से H) एक पंक्ति में बैठे हैं, इनमें चार का मुंह उत्तर की ओर है और शेष चार का मुख दक्षिण की ओर है। सभी विभिन्न फलों को पसंद करते हैं जैसे सेब, एवोकाडो, ब्लूबेरी, संतरा, किवी, आम, अन्नानास और पपीता इत्यादि लेकिन इसी क्रम में नहीं। F सबसे किनारे पर बैठता है। D, F की दाईं ओर से तीसरे स्थान पर बैठता है। B को सेब पसंद है और वह A की दाईं ओर से तीसरे स्थान पर बैठता है, जो D का निकटतम पड़ोसी है। पपीता और किवी को पसंद करने वाले व्यक्तियों के बीच तीन व्यक्ति बैठे हैं। B सबसे किनारे पर नहीं बैठा है। H एवोकाडो पसंद करता है और वह किवी पसंद करने वाले व्यक्ति की बाईं ओर से तीसरे स्थान पर बैठता है। E को ब्लूबेरी पसंद है और वह D की दाईं ओर से तीसरे स्थान पर बैठता है। C को आम पसंद नहीं है। D को पपीता पसंद नहीं है। आम पसंद करने वाला व्यक्ति F की तुरंत दाईं ओर बैठता है और उसका मुख उत्तर की ओर नहीं है। व्यक्ति A को अन्नानास पसंद है। C के दोनों निकटतम पड़ोसियों का मुख एक-दूसरे की विपरीत दिशा में है। E का मुख उत्तर दिशा में नहीं है।

- निम्न में से किसे किवी फल पसंद है?  
A. D  
B. C  
C. B  
D. A  
E. या तो A या B
- निम्न में से कौन सबसे किनारे पर बैठता है?  
A. B  
B. D  
C. G  
D. E  
E. H
- अन्नानास पसंद करने वाले व्यक्ति की तुरंत दाईं ओर कौन बैठता है?  
A. किवी पसंद करने वाला व्यक्ति  
B. एवोकाडो पसंद करने वाला व्यक्ति  
C. आम पसंद करने वाला व्यक्ति  
D. संतरा पसंद करने वाला व्यक्ति  
E. इनमें से कोई नहीं
- आम पसंद करने वाले व्यक्ति की दाईं ओर कितने व्यक्ति बैठे हैं?

- A. दो  
B. पांच  
C. चार  
D. एक  
E. कोई नहीं

- निम्न में से किसे पपीता पसंद है?  
A. F  
B. G  
C. A  
D. D  
E. B

**निर्देश (6-10):** निम्नलिखित जानकारी को ध्यानपूर्वक पढ़ें और उसके आधार पर प्रश्नों के उत्तर दें:

इनपुट: 83 advance india oil eight 92 64 55 king woman 46 76 33 nepal.

चरण 1: 93 advance 83 india oil eight 64 55 king woman 46 76 33 nepal

चरण 2: 93 advance 79 eight india oil 64 55 king woman 46 76 33 nepal

चरण 3: 93 advance 79 eight 85 india oil 64 55 king woman 46 33 nepal

चरण 4: 93 advance 79 eight 85 india 48 oil 55 king woman 46 33 nepal

चरण 5: 93 advance 79 eight 85 india 48 oil 80 woman king 46 33 nepal

चरण 6: 93 advance 79 eight 85 india 48 oil 80 woman 10 nepal king 33

चरण 7: 93 advance 79 eight 85 india 48 oil 80 woman 10 nepal 82 king.

चरण 7 अंतिम चरण है।

उपरोक्त चरणों में अपनाए गए पैटर्न के अनुसार, दिए गए इनपुट के लिए चरण ज्ञात करें:

इनपुट: 15 bank 84 long 72 28 are 46 evening 30 clock india.

- निम्न में से कौन सा व्यवस्था का चौथे चरण है?  
A. 85 are 76 evening 55 india 14 long bank 15 28 clock  
B. 85 are 76 evening 37 india 14 long 15 bank 28 clock  
C. 85 are 68 evening 55 india 14 long 15 bank 27 clock  
D. 85 are 68 evening 55 india 14 long 15 bank 28 clock  
E. इनमें से कोई नहीं
- यदि चरण 5 में '68' का संबंध '14' और '55' का संबंध '53' से है, तो उसी पैटर्न के अनुसार 'india' का संबंध किससे है?



- A. '15'  
C. 'bank'  
E. 'long'
8. निम्न में से किस चरण में "india 15 bank long" इसी क्रम में उपस्थित है?  
A. चरण 2  
C. चरण 3  
E. चरण 5
9. चरण 5 में निम्न में से कौन सा शब्द या संख्या '55' की दाईं ओर से दूसरे के दाईं से तीसरे स्थान पर है?  
A. '53'  
C. 'bank'  
E. 'long'
10. निम्न में से कौन सा चरण अंतिम दूसरा चरण है?  
A. चरण 5  
C. चरण 4  
E. चरण 7
11. निर्देश: अभिसरण (A) और कारण (R) के लिए, निम्नलिखित में से सही विकल्प चुनें।  
**अभिकथन (A) :** पिछले कुछ दशकों में, भारी ग्लोबल वार्मिंग हुई है।  
**कारण (R):** वातावरण में ग्रीनहाउस गैसों के उत्सर्जन के परिणाम स्वरूप आर्थिक विकास खतरे में पड़ गया है।  
A. दोनों A और R सच हैं और R, A का सही विवरण है।  
B. A और R दोनों सही हैं लेकिन R, A के सही स्पष्टीकरण नहीं है।  
C. A सच है लेकिन R गलत है।  
D. A गलत है लेकिन R सच है।  
E. A और R दोनों गलत हैं।
12. नेशनल बैंक ऑफ अर्नोर (एनबीए) ने लेनदेन के लिए सेवा शुल्क बढ़ाया है। इसके अलावा उन्होंने सभी एटीएम लेनदेन के लिए बचत खातों और शुल्कों के लिए न्यूनतम शेष राशि रखी है। बैंक नियमों के विभिन्न गैर-पालन के लिए भारी जुर्माना भी पेश किया गया है। बैंक के एमडी ने प्रेस को बताया, शुल्कों में वृद्धि के लिए निष्क्रिय खातों को खत्म करना और बनाए रखने की लागत को सुनिश्चित करना है। साथ ही ग्राहकों को नकद रहित लेनदेन और ऑनलाइन बैंकिंग करने और बैंक में नकदी की रकम को बढ़ाने के लिए प्रोत्साहित करने से अधिक

ऋणों के लिए अवसर बढ़ेंगे। एमडी ने कहा कि नई नीतियां लोगों और अर्थव्यवस्था के विकास के लिए हैं।

**निम्न में से कौन सा कथन, यदि सत्य है, तो सबसे ऊपर के तर्क को खारिज कर देता है?**

- A. कई बैंक पहले ही ग्राहकों को चार्ज कर रहे हैं और एनबीए सिर्फ लीक का पालन कर रहा है।  
B. देश में सबसे बड़े बैंक होने के नाते, नीति परिवर्तन से अधिक लोग प्रभावित होंगे।  
C. बैंक के अधिकांश ग्राहक मध्यम-आय वर्ग, छात्र और निम्न आय समूह के हैं और इनमें से अधिकांश ने नकद-रहित लेनदेन के बारे में कभी नहीं सुना है।  
D. एटीएम और निष्क्रिय अकाउंट को बनाए रखना एनबीए की बड़ी लागत की हिस्सेदारी का भाग है।  
E. एनबीए ने ऋण आवेदन के बारे में अपनी नीतियों में राहत दी है।

**निर्देश (13-15):** दिए गए प्रश्नों के उत्तर देने के लिए निम्नलिखित जानकारी का ध्यानपूर्वक अध्ययन करें।

कुछ लोग एक ईमारत में कुछ मंजिलों पर विभिन्न रंगों की शर्ट पहनते हैं जो एक के ऊपर एक रहते हैं जैसे भू-तल सबसे नीचे है और पहली मंजिल भू-तल से ऊपर है और बाकी सभी इसी क्रम में व्यवस्थित हैं। नारंगी रंग की शर्ट वाले व्यक्ति और व्यक्ति A के बीच में केवल दो मंजिलें हैं तथा नारंगी रंग की शर्ट वाला व्यक्ति A से ऊपर है। व्यक्ति B और व्यक्ति C के बीच केवल एक मंजिल है। व्यक्ति C ग्रे रंग की शर्ट पहनता है तथा जिस मंजिल पर व्यक्ति D खड़ा है उससे ऊपरी मंजिल पर खड़ा है। नारंगी रंग की शर्ट वाले व्यक्ति और नीले रंग की शर्ट वाले व्यक्ति के बीच तीन मंजिलें हैं। नीले रंग की शर्ट वाला व्यक्ति, व्यक्ति A की मंजिल से नीचे वाली मंजिल पर खड़ा है A ने लाल रंग की शर्ट नहीं पहनी है। व्यक्ति D और नारंगी रंग की शर्ट वाले व्यक्ति के बीच केवल एक मंजिल है। व्यक्ति B और नारंगी रंग की शर्ट वाले व्यक्ति के बीच चार से अधिक मंजिलें हैं। व्यक्ति C और जो व्यक्ति नारंगी रंग की शर्ट पहनता है के बीच मंजिलों की संख्या उतनी ही है जितनी नारंगी रंग की शर्ट पहनने वाले व्यक्ति और नीले रंग की शर्ट पहनने वाले व्यक्ति के बीच है। जो व्यक्ति नीले रंग की शर्ट पहनना



है वे भूतल पर है। व्यक्ति E और व्यक्ति C के बीच में दो से अधिक मंजिलें नहीं हैं। व्यक्ति D उस व्यक्ति से तुरंत ऊपर वाली मंजिल पर है जो लाल रंग की शर्ट पहनता है। व्यक्ति E, व्यक्ति C का एक तत्काल पड़ोसी नहीं है।

13. निचली मंजिल को छोड़कर ईमारत में कितनी मंजिलें हैं?  
A. दस  
B. ग्यारह  
C. चौदह  
D. बारह  
E. इनमें से कोई नहीं
14. व्यक्ति D और व्यक्ति A बीच कितनी मंजिलें हैं?  
A. पांच  
B. एक  
C. चार  
D. दो  
E. इनमें से कोई नहीं
15. नारंगी रंग की शर्ट वाले व्यक्ति की मंजिल के तुरंत ऊपर वाली मंजिल पर कौन खड़ा है?  
A. C  
B. D  
C. ग्रे रंग की शर्ट वाला व्यक्ति  
D. E  
E. नीले रंग की शर्ट वाला व्यक्ति

**निर्देश (16-20):** निम्नलिखित जानकारी को ध्यानपूर्वक पढ़ें और नीचे दिए गए प्रश्नों के उत्तर दें-  
यदि 'M + N' का अर्थ है M, N के पिता हैं।  
यदि 'M \* N' का अर्थ है N, M का भाई है।  
यदि 'M - N' का अर्थ है M, N की पत्नी है।  
यदि 'M # N' का अर्थ है N, M की माता है।  
यदि 'M % N' का अर्थ है M, N का पुत्र है।

16. दी गई अभिव्यक्ति में D, C के ससुर हैं कथन सत्य होने के लिए प्रश्नवाचक चिन्ह (?) के स्थान पर क्या आना चाहिए?  
A # C ? Q \* J ? B - D  
A. %, #  
B. +, \*  
C. -, #  
D. %, +  
E. इनमें से कोई नहीं
17. अभिव्यक्ति E + A % C \* B % D के अनुसार निम्न में से कौन सा विकल्प सत्य है?  
A. A, B का भाई है  
B. E, D का पुत्र है  
C. C, A के पिता हैं  
D. E, B का साला है  
E. इनमें से कोई नहीं

18. निम्न में से कौन सी अभिव्यक्ति दर्शाती है कि P, Q का मामा है?  
A.  $P \% U + J + Q \# V$   
B.  $I * P \% S - V * P$   
C.  $Q - W + P \# V - S$   
D.  $P \% A + S - B + Q$   
E. इनमें से कोई नहीं
19. दी गई अभिव्यक्ति में S, A से किस प्रकार संबंधित है?  
 $E \# S - D + C - A \% B$   
A. माता  
B. दादा  
C. सास  
D. दादी  
E. निर्धारित नहीं किया जा सकता
20. दी गई अभिव्यक्ति में D, B का दामाद है कथन सत्य होने के लिए प्रश्नवाचक चिन्ह (?) के स्थान पर क्या आना चाहिए?  
 $B ? A + C - D + E$   
A. '#'  
B. '%'  
C. '-'  
D. '+'  
E. इनमें से कोई नहीं

**निर्देश (21-23):** निम्नलिखित जानकारी को ध्यानपूर्वक पढ़ें तथा अनुसरण करने वाले प्रश्नों के उत्तर दें। प्रश्न निम्नलिखित कोडिंग प्रारूपों पर आधारित हैं।

@=उत्तर, \$=दक्षिण, %=पूर्व, #=पश्चिम, &= या तो 3 या 8 मी., != या तो 4 या 9 मी.,  $\Delta$ = या तो 1 या 6 मी.  
उदाहरण: M @ N का अर्थ है M, N के उत्तर में है।  
M # N का अर्थ है M, N के पूर्व में है।  
M \$ % N का अर्थ है M, N के दक्षिण-पूर्व में है।  
M % ! N का अर्थ है M, N के या तो 4 या 9 मी. पूर्व में है।

दी गई शर्तें निम्नानुसार हैं:

- 1) A # & B  
2) A @ & C  
3) C # ! D  
4) E \$ ! B  
5) D @  $\Delta$  F  
6) E % F
21. यदि H और D के बीच की दूरी 8 मी. है, H @ D, H # B, तो बिन्दु H और B के बीच की दूरी ज्ञात करें।  
A. 5 मी.  
B. 3 मी.  
C. 4 मी.  
D. 6 मी.  
E. 2 मी.



22. दिया गया है K&A और K&C, बिन्दु K और बिन्दु C के बीच की दूरी ज्ञात करें?

- A. 4 मी.                      B. 3 मी.  
C. 5 मी.                      D. 9 मी.  
E. निर्धारित नहीं किया जा सकता

23. बिन्दु B के संदर्भ में बिन्दु F किस दिशा में है?

- A. दक्षिण                      B. उत्तर  
C. उत्तर पूर्व                      D. दक्षिण पश्चिम  
E. पश्चिम

**निर्देश (24-28): निम्नलिखित जानकारी को ध्यानपूर्वक पढ़ें और प्रश्नों के उत्तर दें:**

10 मित्र माइकल, मैथ्यू, मार्क, मार्टिन, मॉर्गन, मेसन, मार्टिन, मार्सेल, मैट और मिकी विभिन्न महीनों- जनवरी, मार्च, अप्रैल, जून और सितंबर में विवाह कर रहे हैं लेकिन आवश्यक नहीं है कि इसी क्रम में हो। उनका सेमिनार 2 अलग-अलग तारीखों 10 और 20 को है। इसलिए प्रत्येक महीने में दो विवाह हैं।

मैथ्यू के विवाह के पहले 7 विवाह हैं। मैथ्यू और मार्टिन के विवाह के बीच में दो विवाह हैं। माइकल और मिकी का विवाह 31 दिनों वाले एक ही महीने में हुआ है। मेसन का विवाह मार्टिन के विवाह के महीने में नहीं है। मिकी और मार्क के बीच उतने ही विवाह हुए हैं जितने की मैथ्यू और मार्टिन के बीच हुए हैं। मार्क का विवाह अप्रैल के महीने में नहीं है। मार्टिन का विवाह 31 दिनों वाले महीने में नहीं होता है। माइकल और मेसन के विवाह के बीच में एक विवाह होता है। मार्सेल और मॉर्गन के विवाह के बीच कोई विवाह नहीं होता है, इसके अलावा उनका विवाह विभिन्न महीनों में हुआ है। मॉर्गन का विवाह माइकल और मैट के ठीक बीच में हुआ है। माइकल के विवाह के पहले एक से अधिक विवाह होते हैं।

24. मार्सेल का विवाह किस दिन हुआ है?

- A. 10 सितंबर                      B. 20 अप्रैल  
C. 10 जून                      D. 20 जून  
E. 10 जनवरी

25. जून में कितना विवाह हुआ है?

- A. मॉर्गन और मैथ्यू                      B. मैथ्यू और मार्टिन  
C. माइकल और मिकी                      D. मार्सेल और मैथ्यू  
E. मैट और मार्टिन

26. दी गई जानकारी के अनुसार निम्न में से महीने-व्यक्ति-तारीख का कौन सा संयोजन सही है?

- A. मार्च- मेसन- 20                      B. अप्रैल- मॉर्गन- 20  
C. सितंबर- मैथ्यू- 20                      D. मार्च- मिकी- 10  
E. सितंबर- मैट- 20

27. मार्क और मार्टिन के विवाह के बीच कितने विवाह हुए हैं?

- A. तीन                      B. एक  
C. चार                      D. पांच  
E. दो

28. मार्क और मिकी के विवाह के बीच कितने विवाह हुए हैं?

- A. एक                      B. दो  
C. तीन                      D. चार  
E. चार से अधिक

29. **निर्देश:** निम्नलिखित प्रश्नों में, दो कथन I और II दिए गए हैं। दोनों कथनों के बीच कारण और प्रभाव संबंध हो सकता है। ये दोनों कथन किसी समान कारण या स्वतंत्र कारणों के प्रभाव हो सकते हैं। ये कथन बिना किसी आपसी संबंध के स्वतंत्र कारण भी हो सकते हैं। प्रत्येक प्रश्न में दोनों कथनों को पढ़ें और उसके अनुसार उत्तर दें।

I. हाल ही में, एयर इंडिया एयरबस को तकनीकी खराबी की वजह से दिल्ली में उतारना पड़ा।

II. एयर इंडिया रख-रखाव अभियंताओं की भारी कमी का सामना कर रही है।

- A. यदि कथन I कारण है और कथन II उसका प्रभाव है  
B. यदि कथन II कारण है और कथन I उसका प्रभाव है  
C. यदि दोनों कथन I और II स्वतंत्र कारण हैं  
D. यदि दोनों कथन I और II स्वतंत्र कारण के प्रभाव हैं  
E. यदि दोनों कथन I और II किसी समान कारण के प्रभाव हैं

30. **निर्देश:** निम्नलिखित प्रश्न में एक कथन का अनुसरण करते हुये दो कार्यवाही दी गयी हैं। कार्यवाही निवारण आदि के लिये दी गयी है। कथन को ध्यान से पढ़ें और उत्तर दें।

**कथन:** इंडिया टुडे जनसांख्यिकी संव्यवहार में मझधार में है। पिछले 60 वर्षों में मृत्यु दर में लगभग नियत संबंध बना रहा है, जब कि जनन क्षमता में पिछले 20 वर्षों में बढ़ोत्तरी हुई है। इसके परिणामस्वरूप पिछले 50 वर्षों में जनसंख्या में तीव्र वृद्धि हुई है।



फ्री टेस्ट  
Indian Bank PO Mains  
Exam 2018

एटेम्प्ट करें

**कार्यवाही:**

I. भारत को शीघ्र ही अपने परिवार योजना कार्यक्रम का खत्म कर देना चाहिये।

II. मास मीडिया के माध्यम से वर्तमान दर से हो रही जनसंख्या वृद्धि के ओपक्ष पर प्रकाश डालने हेतु सरकार को शीघ्र ही विशाल शिक्षा योजना को लागू करना चाहिये।

A. केवल I अनुसरण करता है

B. केवल II अनुसरण करता है

C. या तो I या II अनुसरण करता है

D. ना तो I ना ही II अनुसरण करता है

E. दोनों I और II अनुसरण करते हैं

**निर्देश (31-35):** नीचे दिए गए प्रत्येक प्रश्न में एक प्रश्न और तीन कथन संख्या I, II और III शामिल हैं। आपको यह तय करना होगा कि कथन में दिया गया डेटा प्रश्न का उत्तर देने के लिए पर्याप्त है या नहीं। तीनों कथनों को पढ़ें और उत्तर दें:

31. 6 व्यक्ति P, Q, R, S, T और U हैं। प्रत्येक व्यक्ति 6 मंजिला ईमारत की विभिन्न मंजिलों पर रहते हैं। 6 मंजिलों को 1 से 6 तक संख्या दी गई है (सबसे निचली मंजिल संख्या 1 है, इसके ऊपर की मंजिल संख्या 2 और बाकी भी इसी तरह हैं और शीर्ष मंजिल की संख्या 6 है)। चौथी मंजिल पर कौन रहता है?

I. T सम संख्या वाली मंजिल पर नहीं रहता है। Q एक सम संख्या वाली मंजिल पर रहता है। Q सबसे उपरी मंजिल पर नहीं रहता है। S एक विषम संख्या वाली मंजिल पर रहता है। S और P जिस मंजिल पर रहते हैं उसके बीच दो मंजिलें हैं।

II. R सबसे उपरी मंजिल पर रहता है। Q विषम संख्या वाली मंजिल पर रहता है। R और Q के बीच 2 मंजिलें हैं।

IV. T, R की मंजिल के ठीक उपर वाली मंजिल रहता है। R और Q की मंजिलों के बीच केवल एक मंजिल है। P एक सम संख्या वाली मंजिल पर रहता है।

A. यदि कथन I और II में दिया गया डेटा प्रश्न का उत्तर देने के लिए पर्याप्त है जबकि कथन III में दिया गया डेटा प्रश्न का उत्तर देने के लिए आवश्यक नहीं है।

B. यदि कथन I और III में दिया गया डेटा प्रश्न का उत्तर देने के लिए पर्याप्त है जबकि कथन II में दिया गया डेटा प्रश्न का उत्तर देने के लिए आवश्यक नहीं है।

C. यदि कथन II और III में दिया गया डेटा प्रश्न का उत्तर देने के लिए पर्याप्त है जबकि कथन I में दिया गया डेटा प्रश्न का उत्तर देने के लिए आवश्यक नहीं है।

D. यदि या तो अकेले कथन I या अकेले कथन II या अकेले कथन III में दिया गया डेटा प्रश्न का उत्तर देने के लिए पर्याप्त है।

E. यदि सभी कथनों I, II और III में एक-साथ दिया गया डेटा प्रश्न का उत्तर देने के लिए आवश्यक है।

32. **निर्देश:** नीचे दिए गए प्रत्येक प्रश्न में एक प्रश्न और तीन कथन संख्या I, II और III दिए गए हैं। आपको यह तय करना होगा कि कथन में दिया गया डेटा प्रश्न का उत्तर देने के लिए पर्याप्त है या नहीं। सभी तीनों कथनों को पढ़ें और उत्तर दें:

आठ व्यक्ति P, Q, R, S, T, U, V और W अलग-अलग आयु के हैं। इन सभी में कौन सबसे अधिक आयु का है?

I. P, W से बड़ा है लेकिन Q से छोटा है। T, केवल R से बड़ा है लेकिन सबसे बड़ा नहीं है।

II. S चौथा सबसे अधिक आयु का व्यक्ति है। W की आयु 6 लोगों से कम है। R, Q से बड़ा है जो S से छोटा है।

III. न तो V और न ही P समूह में सबसे कम आयु के हैं, S चौथा सबसे अधिक आयु का व्यक्ति है। W की आयु केवल एक व्यक्ति से अधिक है। R, Q से बड़ा है जो S से छोटा है।

A. यदि कथन I और II में दिया गया डेटा प्रश्न का उत्तर देने के लिए पर्याप्त है जबकि कथन III में दिया गया डेटा प्रश्न का उत्तर देने के लिए आवश्यक नहीं है।

B. यदि कथन I और III में दिया गया डेटा प्रश्न का उत्तर देने के लिए पर्याप्त है जबकि कथन II में दिया गया डेटा प्रश्न का उत्तर देने के लिए आवश्यक नहीं है।

C. यदि कथन II और III में दिया गया डेटा प्रश्न का उत्तर देने के लिए पर्याप्त है जबकि कथन I में दिया गया डेटा प्रश्न का उत्तर देने के लिए आवश्यक नहीं है।

D. यदि या तो अकेले कथन I या अकेले कथन II या अकेले कथन III में दिया गया डेटा प्रश्न का उत्तर देने के लिए पर्याप्त है।

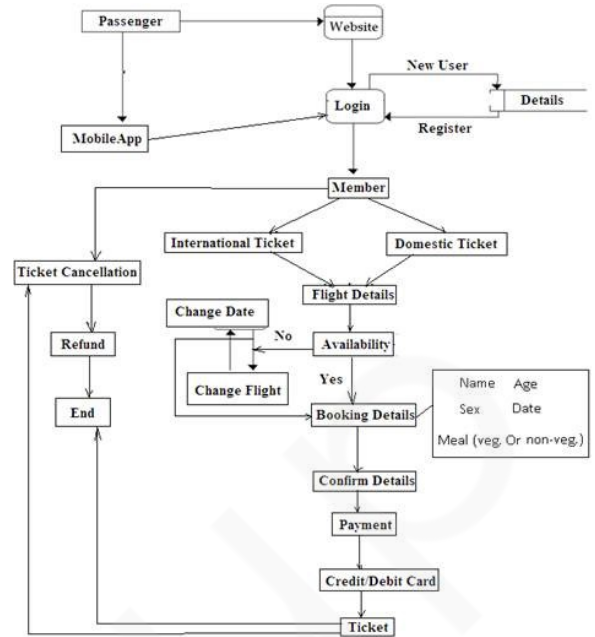
E. यदि सभी कथनों I, II और III में एक-साथ दिया गया डेटा प्रश्न का उत्तर देने के लिए आवश्यक है।



**निर्देश (33-37):** नीचे दिए गए प्रत्येक प्रश्न में एक प्रश्न और तीन कथन संख्या I, II तथा III शामिल हैं। आपको यह तय करना होगा कि कथनों में उपलब्ध करवाया गया डेटा प्रश्न का उत्तर देने के लिए पर्याप्त है या नहीं। तीनों कथनों को पढ़ें तथा उत्तर दें।

33. भाषा में 'IS' को कैसे कोड़ित किया जाएगा?
- I. "Sport is in india country" को 'HID CAB DAC INK PSQ' के रूप में तथा "India is a country" 'INK HID DAC MFD' के रूप में लिखा जाता है।
- II. "Jaipur as in pink" को 'INK ZAB LCK QRS' के रूप में तथा "Mohali is beauty city" को 'FDA RST PMN IMP' के रूप में लिखा जाता है।
- III. "Patna is dirty town" को 'SOP KIJ INK UVX' के रूप में तथा "india is a country" को 'INK HID DAC MFD' के रूप में लिखा जाता है।
- A. यदि कथन I और II में दिया गया डेटा प्रश्न का उत्तर देने के लिए पर्याप्त है जबकि कथन III में दिया गया डेटा प्रश्न का उत्तर देने के लिए आवश्यक नहीं है।
- B. यदि कथन I और III में दिया गया डेटा प्रश्न का उत्तर देने के लिए पर्याप्त है जबकि कथन II में दिया गया डेटा प्रश्न का उत्तर देने के लिए आवश्यक नहीं है।
- C. यदि कथन II और III में दिया गया डेटा प्रश्न का उत्तर देने के लिए पर्याप्त है जबकि कथन I में दिया गया डेटा प्रश्न का उत्तर देने के लिए आवश्यक नहीं है।
- D. यदि या तो अकेले कथन I या अकेले कथन II या अकेले कथन III में दिया गया डेटा प्रश्न का उत्तर देने के लिए पर्याप्त है।
- E. यदि सभी कथनों I, II और III में एक-साथ दिया गया डेटा प्रश्न का उत्तर देने के लिए आवश्यक है।

**निर्देश (34-38):** नीचे दिया गया डेटा फ्लो आरेख ऑनलाइन उड़ान आरक्षण के बारे में जानकारी देता है। उड़ान भरने के लिए टिकटों को ऑनलाइन बुक करने के लिए कुछ कदम अनिवार्य होते हैं सही विकल्प चुनें।



34. आपके अनुसार, पंजीकृत उपयोगकर्ता आरक्षण साइट पर क्या करने में सक्षम है?
- A. उपयोगकर्ता अपना हवाई टिकट बुक कर सकते हैं
- B. उपयोगकर्ता टिकट रद्द कर सकता है
- C. उपयोगकर्ता फ्लाइट के विवरण देख सकता है
- D. उपयोगकर्ता फ्लाइट के विवरण में बदलाव कर सकता है
- E. उपरोक्त सभी
35. पंजीकृत मोबाइल उपयोगकर्ता निम्नलिखित में से कौन सा कार्य नहीं कर सकता है
- A. यात्री के विवरण में बदलाव
- B. आपकी टिकट की राशि का भुगतान
- C. नकद देकर टिकट खरीदना
- D. उड़ान का विवरण देखना
- E. उपरोक्त में से कोई नहीं
36. अपनी फ्लाइट की टिकट को ऑनलाइन रद्द करने के लिए, आपको:
- A. आपको टिकट काउंटर पर जाना होगा
- B. पंजीकृत उपयोगकर्ता द्वारा टिकट रद्द कर सकते हैं
- C. रद्द करने के लिए आपको केवल डेस्कटॉप का प्रयोग करना होगा
- D. रद्द करने के लिए आपको केवल मोबाइल का प्रयोग करना होगा
- E. इनमें से कोई नहीं



37. उड़ान बुकिंग विवरण में ग्राहकों की जानकारी जैसे \_\_\_\_\_ शामिल नहीं होंगे:
- A. आयु                                  B. लिंग  
C. योग्यता                                D. मील  
E. नामा
38. उड़ान टिकट पर पैसे की वापसी के लिए, एक पंजीकृत उपयोगकर्ता निम्न में से क्या कर सकते हैं:
- A. टिकट बुक और रद्द करें  
B. अपनी बुक टिकट रद्द कर सकता है  
C. पैसे वापसी नहीं होगी  
D. विकल्प A और B दोनों  
E. विकल्प A और C दोनों

**निर्देश (39-43):** निम्नलिखित जानकारी को ध्यान से पढ़ें और दिये गये प्रश्नों के उत्तर दें-

आठ लोग A, B, C, D, E, F, G और H, विभिन्न व्यवसाय से जुड़े हैं -जैसे डॉक्टर, वकील, वकील, राजनेता, बैंकर, इंजीनियर, उद्यमी, प्रोफेसर, और सीए (पर आवश्यक नहीं कि इसी क्रम में) और एक दस मंजिला इमारत में रहते हैं। उनमें से प्रत्येक के पास एक कार है - ऑडी, हुंडई, होंडा, टाटा, बीएमडब्ल्यू, वॉक्सवैगन, मारुती और रेनॉल्ट (पर आवश्यक नहीं कि इसी क्रम में)। आठ लोग - 2, 3, 4, 5, 7, 8, और 9 वीं मंजिल पर रहते हैं लेकिन समान क्रम में नहीं। उनमें से दो समान मंजिल पर रहते हैं।

राजनेता के पास वॉक्सवैगन या टाटा कार नहीं है। एक जो मंजिल 4 पर रहता है उसके पास मारुती कार है। वॉक्सवैगन कार का मालिक मंजिल 3 पर रहता है। होंडा कार का मालिक सबसे ऊपर रहता है। प्रोफेसर 8वीं मंजिल पर रहता है और हुंडई कार का मालिक है। A बैंकर है और 9वीं मंजिल पर रहता है। राजनेता, डॉक्टर के साथ समान मंजिल पर रहता है। वकील मंजिल 4 पर रहता है। C एक इंजीनियर है और 5 वीं मंजिल पर रहता है। B जो सीए है, वह बीएमडब्ल्यू कार के मालिक के ठीक एक मंजिल ऊपर रहता है। E उद्यमी है जिसके पास रेनॉल्ट कार है। G ना तो राजनेता है ना वकील है। D के पास एक बीएमडब्ल्यू कार है और वह मंजिल 2 पर रहता है तथा वह वकील नहीं है। H के पास हुंडई कार है। डॉक्टर के पास ऑडी

कार है। F के पास ना तो टाटा ना होंडा कार है। जो व्यक्ति 5 वीं मंजिल पर रहता है उसके पास ना तो होंडा ना मारुती कार है। प्रोफेसर, रेनॉल्ट कार के मालिक के ठीक ऊपर रहता है।

39. निम्न में से कौन सा व्यक्ति राजनेता है?
- A. D  
B. H  
C. F  
D. ज्ञात नहीं किया जा सकता  
E. इनमें से कोई नहीं
40. निम्न में से कौन सी कार इंजीनियर की है?
- A. बीएमडब्ल्यू                                  B. मारुती  
C. होंडा                                                          D. टाटा  
E. इनमें से कोई नहीं
41. निम्न में से कौन क्रमशः 7 वीं और 4 मंजिल पर रहता है?
- A. राजनेता और वकील                                  B. उद्यमी और वकील  
C. डॉक्टर और सीए                                          D. डॉक्टर और वकील  
E. इनमें से कोई नहीं
42. निम्न में से कौन कार मालिक उपरोक्त मंजिलों में से बीच वाली मंजिल में रहता है?
- A. बीएमडब्ल्यू                                          B. मारुती  
C. टाटा                                                                  D. होंडा  
E. इनमें से कोई नहीं
43. वकील किस मंजिल पर रहता है?
- A. 7 मंजिल                                                          B. 4 मंजिल  
C. 2 मंजिल                                                          D. 8 मंजिल  
E. इनमें से कोई नहीं
44. निर्देश: निम्नलिखित प्रश्नों में से प्रत्येक में, एक कथन दो क्रियाविधि का अनुसरण करता है। एक क्रियाविधि को निवारण, अनुवर्ती इत्यादि के लिए लिया जाता है। कथनों को ध्यानपूर्वक पढ़ें तथा उत्तर दें:
- कथन:** दुनिया भर में असंबद्ध वनों की कटाई से कागज बनाने के लिए लकड़ी के लुगदी की गंभीर कमी हो सकती है। इसलिए, समाचार पत्र उद्योग और वाणिज्यिक कार्यालय, स्टेशनरी पेपर उद्योग को बंद करने का खतरा है।





### आवश्यक कार्रवाई

I. संरक्षित जंगल क्षेत्र का इस्तेमाल कागज बनाने के लिए किया जाना चाहिए और कागज उद्योग के लिए विशेष रूप से व्यावसायिक आधार पर शुरू करना चाहिए

II. कागज रहित लेन-देन को अपनाना और कागज द्वारा पेश किए गए सभी उद्देश्यों के लिए डिजिटलकरण का उपयोग करना चाहिए। इस प्रकार लकड़ी के गूदा और वनों की कटाई की आवश्यकता को कम कर सकते हैं।

- A. सिर्फ कथन I तर्कसंगत है।  
 B. सिर्फ कथन II तर्कसंगत है।  
 C. या तो कथन I या कथन II तर्कसंगत है।  
 D. दोनों कथन तर्कसंगत नहीं हैं।  
 E. दोनों कथन तर्कसंगत हैं।

45. लगभग 96% स्कैंडिनेवियन पतंगों ने अल्ट्रासोनिक कान होते हैं जो कि उन्हें चमगादड़ों का शिकार होने से बचाते हैं। लेकिन शेष 4% के पास कान होते और बधिर हैं। हालांकि, कान वाले पतंगों की तुलना में उनके पास एक बड़ा पंख होता है, और पंख अधिक भारी भी होते हैं। पंखों के क्षेत्र के अनुपात और इसका वजन अर्थात् अधिक गतिशीलता।

### निम्नांकित वाक्यांशों में से कौन सा कथन तर्कसंगत है?

- a) सुन सकने वाले पतंगों की तुलना में बहरे पतंगे चमगादड़ का शिकार ज्यादा होते हैं।  
 b) बधिर पतंगे अपने उड़ान दिशा में लगातार परिवर्तन करके चमगादड़ से बचने का प्रयास कर सकते हैं।  
 c) सुन सकने वाले पतंगों की तुलना में बधिरों पतंगे तेज होते हैं, और इसलिए ये चमगादड़ों का भोजन बने इसकी कम सम्भावना है।  
 d) बड़े पंख वाले बहरे पतंगे अपना पीछा करने वाले चमगादड़ों की गति का अनुभव ज्यादा बेहतर तरीके से कर सकते हैं।  
 A. केवल a  
 B. केवल a और b  
 C. केवल b  
 D. केवल b और d  
 E. इनमें से कोई नहीं

**Directions (46-55):** Read the passage carefully and answer the questions that follow. Certain words are printed in bold to help you locate them while answering some of these.

The NFHS said in its report how effectively India has used its newly created wealth to alter a dismal record of nutritional **deprivation**, ill-health and lost potential among its citizens, particularly women and children. Given the steady growth in real per capita GDP since the 1980s, and the progress made since Independence in overcoming severe undernourishment, enlightened policy approaches could have brought about a giant leap from 1992-93, when the first NFHS was conducted, ensuring that no child or woman was left behind in the quest for health for all. Evidently, the Indian state has not viewed the situation — even at the height of a **prosperous** phase of economic growth a decade ago — of 39 percent of children under the age of five remaining underweight as constituting a national crisis. It comes as no surprise, therefore, that this failure to assume responsibility for child nutrition has left 34 percent of children in that age group underweight today. There is also a lot of evidence to show that the deprived sections of India's children have low weight even at birth due to the general neglect of women's nutrition and well-being.

It is **imperative** that the coming data lead to the charting of a new policy course that makes access to nutrition and health a right for all. Asserting this right would require the strengthening of the Integrated Child Development Services scheme in all States, particularly those with a higher proportion of underweight and stunted children. In the first set of data, Bihar and Madhya Pradesh bring up the rear on these crucial metrics of child development. It deserves a mention that even within the ICDS, there is a clear deficit in caring for the needs of children under three. Nutrition in the first two or three years of a child's life has a lasting impact on her development; the care that is given in later years, including freshly cooked meals at school, cannot undo the setback caused by neglect during this **foundational** phase. Other key areas requiring intervention are access to antenatal care, reduction of high levels of anemia among women, and immunization; it is a cause of concern that a State such as Tamil Nadu with an active public health system recorded a reduced rate of full child



फ्री टेस्ट  
**Indian Bank PO Mains  
 Exam 2018**

एटेम्प्ट करें

**immunization** compared with NFHS-3 data. Overall, there is a need to assess the health of citizens more frequently than the current NFHS cycle of seven to 10 years allows. Data gathered every two or three years would help make timely policy corrections. A fuller picture of the health of urban and rural Indians will emerge later in the year when data for all States become available. They should send out the message that sustained economic growth is not possible without state support to achieve the well-being of the population, especially women and children.

**Source:** [www.chronicpoverty.org](http://www.chronicpoverty.org)

46. According to the report submitted by NFHS, why do women and children have low potential in India?
- A. Due to the lack of food provided to them
  - B. Due to lack of nourishment and well being of women
  - C. Due to poor health status
  - D. Both A and B
  - E. None of these
47. Which of the following problems still exist in India and affects the economy?
- A. 39 percent of children under the age of five are underweight
  - B. Many children still face diseases like kwashiorkor and marasmus
  - C. Both children and women are suffering from lack of nutrition and health issues
  - D. Policies of health issues haven't approach appropriately
  - E. none of them
48. According to the passage, which of the following is NOT TRUE?
- A. The impact made on the child due to improper care in the initial years can't be undone in the later years
  - B. 39 percent of children under the age of three are underweight giving way to a national crisis
  - C. Data gathered every two or three years would help make timely policy corrections
  - D. There is a lot of evidence to show that the deprived sections of India's children have low weight even at birth
  - E. All are true

49. The new health schemes are expected to focus on which of the following?
- A. Health and nutrition of children and women
  - B. Economic growth with the help of well being of the population
  - C. Control on the malnutrition at the time of childbirth
  - D. Both A and B
  - E. Both B and C
50. Which of the following is the MOST SIMILAR in meaning to the given word?
- Deprivation**
- A. Accretion
  - B. Endowment
  - C. Abundance
  - D. Presentation
  - E. Deficiency
51. Which of the following is the MOST SIMILAR in meaning to the given word?
- Prosperous**
- A. Failing
  - B. Destitute
  - C. Depressed
  - D. Wealthy
  - E. Apprentice
52. Which of the following is the MOST SIMILAR in meaning to the given word?
- Imperative**
- A. Needless
  - B. Urgent
  - C. Optional
  - D. Voluntary
  - E. Conjure
53. Which of the following is indispensable for proper shaping and execution of new policies with respect to nutrition and health right for all?
- A. Strengthening of the Integrated Child Development Services scheme
  - B. The public health system needs to record a reduced rate of full child immunization
  - C. The state must assume responsibility for child nutrition
  - D. Access to antenatal care and reduction of high levels of anemia
  - E. All of these
54. Which of the following is the MOST OPPOSITE in meaning to the given word?
- Foundational**
- A. Elementary
  - B. Basic
  - C. Primary
  - D. Concluding
  - E. Bellicose



55. Which of the following is the MOST SIMILAR in meaning to the given word?

**Immunization**

- A. Antibody
- B. Adaptation
- C. Vaccine
- D. Booster
- E. Susceptible

**Direction (56-58):** Two sentences with one blank in each, followed by five alternatives, are given. Choose that option as the answer which can fill both the blanks of both the sentences.

56. 1) The multitude was driven into a \_\_\_\_\_ when they saw seventy percent discount on products.

2) With incredible zeal to learn, she took up the initiative with a \_\_\_\_\_.

- A. Frenzy
- B. Blitz
- C. Cadaver
- D. Animosity
- E. Rudiment

57. 1) As a historian, I know it has been the \_\_\_\_\_ of every age to think it represents a high point in history.

2) \_\_\_\_\_ and pride are different things, though the words are often used synonymously.

- A. Vanity
- B. Ego
- C. Egoism
- D. Humility
- E. Conceit

58. 1) International Women’s Day is an event to celebrate the \_\_\_\_\_ made by different women over the course of history.

2) Despite the long history of women’s oppression, many strong-willed women have made important \_\_\_\_\_ to history and overcome the barriers in their way.

- A. Ramifications
- B. Delays
- C. Contributions
- D. Accusations
- E. Creations

**Directions (59-63):** Rearrange the following six sentences (A), (B), (C), (D), (E) and (F) in a proper sequence to form a meaningful paragraph, then answer the questions that follow.

A) The Natural Resources Management programmer offers innovative management systems for efficient utilization and conservation of these resources.

B) The NBSS&LUP published Agro-ecological Sub-region (AESR) map of BSR in 2002,

which was revised by incorporating the latest soil database, newly calculated Length of Growing Period (LGP) data and quantitative drainage map.

C) In particular, aspects relating to input use efficiency and economizing input use in agriculture, reducing nutrient losses, and conserving soils and water for achieving food, nutritional, livelihood and environmental security in the country are focused.

D) Black Soil Region (BSR) is an important food production region of the country.

E) Dependence of agriculture on natural resources such as soil and water is profound.

F) Previously there were 36 AESRs in the BSR, which after revision have become 54.

59. Which of the following will be the last sentence after rearrangement?

- A. A
- B. B
- C. C
- D. E
- E. F

60. Which of the following will be the third sentence after rearrangement?

- A. A
- B. B
- C. C
- D. D
- E. E

61. Which of the following will be the first sentence after rearrangement?

- A. A
- B. B
- C. C
- D. D
- E. E

62. Which of the following will be the fourth sentence after rearrangement?

- A. A
- B. B
- C. C
- D. D
- E. F

63. Which of the following will be the second sentence after rearrangement?

- A. A
- B. B
- C. C
- D. D
- E. E

**Directions (65-66):** In the given question, a sentence is divided into five parts out of which the last part is correct. Out of the remaining four, there are errors in three parts. Choose the part which doesn’t have an error. If all the four parts are correct, mark E i.e. All are correct as the answer.



64. The government and the RBI faced (A)/ criticise for their inability to implement the move (B)/ of demonetization in efficient (C)/ manner, continued to cause hardships (D)/ **to citizens across the country.** (E)  
A. The government and the RBI faced  
B. criticise for their inability to implement the move  
C. of demonetization in efficient  
D. manner, continued to cause hardships
65. transcendence happen when you discover from your own experience (A)/ that restraint is more satisfying than indulgence. (B)/ Discipline may still need to manage (C)/ a desire not whole disappeared, but it is done with a wholesome attitude. (D)/ **Guilt plays no part in it.**(E)  
A. Transcendence happen when you discover from your own experience  
B. that restraint is more satisfying than indulgence.  
C. Discipline may still need to manage  
D. a desire not whole disappeared, but it is done with a wholesome attitude.  
E. All are correct
66. Last year, a meeting with the Asian Parks Congress (A)/ held on Sendai hosted a dedicated working (B)/ group session and an event to (C)/ discuss the rich and diverse dimension (D)/ **of sacred natural sites in Asia.** (E)  
A. Last year, a meeting with the Asian Parks Congress  
B. held on Seldai hosted a dedicated working  
C. group session and an event to  
D. discuss the rich and diverse dimension  
E. All are correct

**Directions (67-68):** Two sentences with one blank in each, followed by five alternatives, are given. Choose that option as the answer which can fill both the blanks of both the sentences.

67. 1) Financial advisors generally encourage consumers to build up their savings, pay off high-\_\_\_\_\_ debt and restructure their lifestyle so they can avoid debts.  
2) Mary had a strong \_\_\_\_\_ in astrophysics. She delved into the depths of the subject and wanted to learn more.

- A. Investment  
B. Demand  
C. Rivet  
D. Engross  
E. Interest

68. 1) While King Henry was normally a good leader, he had the tendency to \_\_\_\_\_ when important decisions needed to be made.  
2) Sally is beginning to \_\_\_\_\_ about whether or not she wants to get married on Christmas Day.  
A. Rebuff  
B. Rebut  
C. Recuperate  
D. Vacillate  
E. Redivivus

**Direction:** In the following question, a part of the sentence is printed in **bold**. Below the sentence alternatives to the bold part are given which may help improve the sentence. Choose the correct alternative. In case the given sentence is correct, your answer is No correction required.

69. The differential value of any jurisdiction **order is dependent upon the work that goes at the executive as well as the legislative levels; both of them has to be in sync with other** and partner relentlessly in order to achieve the aspired goals.  
A. order are depending upon the work that goes at the executive as well as legislative levels; both of them has to be in sync with the other  
B. order is depending upon the work that goes at the executive as well as legislative levels, both of them has to be in sync with the other  
C. order is dependent upon the work that goes at the executive as well as legislative levels; both of them have to be in sync with each other  
D. order is dependent on the work that went at the executive as well as legislative levels; two of them have to be in sync with each other.  
E. orders are dependent on the work going in the executive and legislative levels; they have to be in sync with other

**Direction:** In the following question, a part of the sentence is printed in bold. Below the sentence alternatives to the bold part are given which may help improve the sentence. Choose the correct alternative. In case the given sentence is correct, your answer is No correction required.



70. The diversity of fungi **and their natural beauty occupy a prime place in a** biological world and India has been a cradle for such organisms.
- A. and their natural beauty occupy a prime place in the
  - B. and their natural beauty occupy a prime place in the
  - C. and their natural beauty carry a prime place in the
  - D. and their natural beauty occupy a prime place of the
  - E. No correction required

**Direction:** In the following question, a part of the sentence is printed in bold. Below the sentence alternatives to the bold part are given which may help improve the sentence. Choose the correct alternative. In case the given sentence is correct, your answer is No correction required.

71. The exploitation of land and forest resources by humans along with capturing and trapping for food and sport **has lead to the extinction of many species in India of recent times.**
- A. has lead to the extinction of many species in India in recent times
  - B. has led to the extinction of many species in India in recent time
  - C. has led to the extinction of many species in India in recent times
  - D. has led to the extinction in many species in India in recent times
  - E. has led to the extinction of many species of India in recent times

**Direction:** In the given question, a sentence is divided into five parts out of which the last part is correct. Out of the remaining four, there are errors in three parts. Choose the part which doesn't have an error. If all the four parts are correct, mark E i.e. All are correct as the answer.

72. Speaking of globalization, people tell (A)/ foreign investment, unrestricted (B)/ flow of goods and services, less unemploying, (C)/ all of which leads to an increase in GDP (D)/ **others also see inhuman labor practices.** (E)
- A. Speaking of globalization, people tell
  - B. foreign investment, unrestricted
  - C. flow of goods and services, less unemploying
  - D. all of which leads to an increase in GDP
  - E. All are correct

**Direction:** In the given question, a sentence is divided into five parts out of which the last part is correct. Out of the remaining four, there are errors in three parts. Choose the part which doesn't have an error. If all the four parts are correct, mark E i.e. All are correct as the answer.

73. Dr. Watson, the ever faithful friend of (A)/ Sherlock Holmes, although plays (B)/ a part in the case, he is primarily (C)/ significant as the narrator of the (D)/ **story, The Hound of the Baskervilles.** (E)
- A. Dr. Watson, the ever faithful friend of
  - B. Sherlock Holmes, although plays
  - C. a part in the case, he is primarily
  - D. significant as the narrator of the
  - E. All are correct

**Directions (74-78):** Read the given passage and answer the questions that follow. Certain words are printed in bold to help you locate them while answering some of these.

We should never confuse education with training or the 'tools' that educators use. Education is no more a computer or an online class than it is a chalkboard-those are simply tools. Additionally, precious few new and relevant findings have been added to our learning process; much of what many proclaim to be insightful turns out to be faddish and misguided. What we need for learning to occur are well prepared and motivated teachers, students who are willing and able to learn and a social system that values educational attainment. Many might take exception to these assertions, raising a host of ancillary social, economic, nutritional and sociological issues. However, decades of data from failed public experiments aimed at mitigating these problems argue to the contrary.

What are we to do? Create a wave of educational entrepreneurship? Despite all of the hype and media attention, no one currently knows the best way forward. We must incentivize educationalists, technologists, and classroom teachers to experiment and innovate. Such partnerships should truly explore alternatives as we seek to define the blended face-to-face and online classrooms of the future. Some approaches will fail, but that is part of the change process.



There will be no one-size-fits-all experience. Success will vary by discipline and educational objectives. Unless everyone involved in this process is inspired to take risks, we will not enjoy the full potential these new approaches represent. Also, we should not forget the extent to which those who most benefit from the current system will attempt to hijack this change process for their own purposes.

With these issues in mind, consider the following vision of the change process to the classroom of tomorrow. - a vision that leverages technology to create a more personalised learning experience. With the onset of this vision the professor-student relationship will change. What is not likely to survive is the large class in which everyone progresses at the same pace.

That paradigm will be replaced by a more customised and collaborative learning process. The reality of a technology-enabled personalised learning environment is still evolving. What seems clear is that at its heart is a more collaborative and student-mapped and paced process. The function of the professor, aided by educationalists, will also change.

Student-professor collaboration will then determine both what content can be assigned to practice methods and how the student demonstrates mastery of that content. In such cases, timing issues will most likely be left entirely in the student's hands, while technology specialists recommend the best hardware and software solutions.

Critical thinking or application ideas will involve more specialised, face-to-face and interactive online approaches geared to the real-time needs and progress the students is making.

Thus, the professor, with the students help, will vigilantly mix and blend the learning ingredients to produce a new learning environment. How this process plays out in reality will be the result of educational entrepreneurship but is will surely entail both successes and some failures.

The administration and accreditation of education will also have to change. As more education occurs outside the bricks and mortar framework and is

more centred on the student-professor interaction, the role of all non-teaching staff will need to be reassessed. As students and faculty increase their use of technology to personalise their formal and informal learning, educational technologists must be on hand to facilitate the effective use of that technology.

Also, the current hierarchical and standardised outcomes formulas for administration and accreditation of colleges and universities are no longer tenable. Realistically, they are an impediment to the change needed.

Finally, we must address one of the most serious challenges facing online education-cheating. Simply put, cheating is rampant and we are turning a blind eye to the problem. Cheating threatens the integrity of the educational process and the value-added of the degree. Solutions must be found and implemented or all changes will be for naught.

Source: <https://er.educause.edu>

74. Which of the following can be the most suitable title for the passage?
- A. Educating through Technology - What the Future can be
  - B. Teachers - An Obsolete Future
  - C. The Hype around Technology Aided Education
  - D. Limitations of Technology
  - E. Evolution of Technology - The Way Forward for Tech Giants
75. Which of the following is true according to the author?
- A. The way the colleges are granted certification will have to change to accommodate the changes in imparting education through technology.
  - B. With the onset of technology-enabled education, the school college premises or building will lose its importance slightly.
  - C. With the onset of the desired level of technology-enabled education, learning will become a joint effort of students as well as teachers.
- A. Only A
  - B. A, B and C
  - C. B and C
  - D. Only C
  - E. A and B



76. According to the author, which of the following changes will occur with the onset of the desired level of technology-aided education?
- A. The pace of learning for each student will be different.  
 B. The decision of how much time a student needs to learn will be left to the student's disposal.  
 C. The role of the teacher will change and become one of being the provider of tailored learning content to the students.
- A. Only C                      B. B and C  
 C. Only A                      D. A, B and C  
 E. A and C
77. According to the author, which of the following is NOT TRUE about cheating?
- A. It is one of the gravest problems faced in education  
 B. It undermines the value of the credential obtained through education  
 C. Not much is being done to curtail it at present  
 D. It is quite prevalent at present  
 E. All of the above
78. According to the author, which of the following should be done to effectively integrate technology into education?
- A. Risk taking should be kept to a bare minimum to mite adverse effects.  
 B. Innovation amongst stakeholders of education and technology should be encouraged.  
 C. We should be alert to people who may not allow certain changes for their own benefits.
- A. A and C                      B. Only C  
 C. B and C                      D. Only A  
 E. A, B and C
- Directions (79-80):** In the following question, a part of the sentence is printed in bold. Below the sentence alternatives to the bold part are given which may help improve the sentence. Choose the correct alternative. In case the given sentence is correct, your answer is No correction required.
79. The heart-pounding event took two years of **dreadful planning which included** geological surveys, engineering fears and political lobbying of United States.
- A. dreadful planning which includes  
 B. strategic planning which included  
 C. repulsive planning which included  
 D. repulsive planning which includes  
 E. No correction required
80. After the girl uttered curse words and derogatory expressions at the innocent bystander, **her nature as revolted had been witnessed** by the public.
- A. her nature of revolt could be witnessed  
 B. her revolting nature could be witnessed  
 C. her revolted nature could be witnessed  
 D. the revolt in her nature could be witnessed  
 E. No correction required
81. रक्षा क्षेत्र में 2017-18 के पिछले वर्ष के बजट की तुलना में वर्ष 2018-19 हेतु बजट में कितने प्रतिशत वृद्धि हुई है?
- A. 5.25%                      B. 8.53%  
 C. 7.32%                      D. 7.81%  
 E. 6.75%
82. 100 रुपये के नए नोट के पीछे निम्न में से कौन सा प्रारूप मुद्रित किया गया है?
- A. अशोक स्तंभ  
 B. सांची स्तूप  
 C. स्वच्छ भारत अभियान लोगो  
 D. रथ के साथ हम्पी  
 E. रानी की वाव
83. सामान्यतः वित्तीय/आर्थिक क्षेत्र में प्रयुक्त पद LAF में अक्षर L क्या दर्शाता है?
- A. Liquidity                      B. Least  
 C. Liabilities                      D. ong  
 E. Liquid
84. तेहरान किस देश की राजधानी है?
- A. नेपाल                      B. ईरान  
 C. केन्या                      D. कोसोवो  
 E. इनमें से कोई नहीं



85. SARFAESI Act का अर्थ है Securitisation and \_\_\_\_\_ of Financial Assets and \_\_\_\_\_ of Security Interest Act.  
A. Reinforcement, Equitisation  
B. Restructuring, Equities  
C. Reconstruction, Enforcement  
D. Renunciation, Elimination  
E. Recovery, Equation
86. विदेश मंत्री सुषमा स्वराज दूसरी उच्च संयुक्त आयोग बैठक की सह-अध्यक्षता करने के लिए मनामा की दो दिवसीय यात्रा शुरू करेंगी। मनामा \_\_\_\_\_ की राजधानी है।  
A. कतर  
B. तुर्की  
C. बहरीन  
D. यमन  
E. ओमान
87. एचएसबीसी इंडिया के मुख्य कार्यकारी अधिकारी के रूप में हांगकांग और शंघाई बैंकिंग निगम (एचएसबीसी) द्वारा नियामक अनुमोदन के अधीन निम्नलिखित में से किसके नाम की घोषणा की गई है?  
A. सुरेन्द्र रोशा  
B. नीलेश हेरेडिया  
C. तुंग शुन वोंग  
D. जयंत रिखे  
E. महेंद्र शर्मा
88. दर, जिस पर देशी मुद्रा में परिवर्तित की जा सकती है और उससे विपरीत, इसे ----- कहते हैं।  
A. विनिमय दर  
B. MIBOR  
C. अंतर बैंक मांग मुद्रा दर  
D. आधार दर  
E. LIBOR
89. यूगांडा के मौजूदा राष्ट्रपति कौन हैं?  
A. मिल्टन ओबोटे  
B. बुगांडा के मूत्सा II  
C. इदी अमीन  
D. योवेरी मूसेवेनी  
E. इनमें से कोई नहीं
90. चीन ने सेना, विमानों और मिसाइलों के संचालन में सहायता के लिए निम्न में से किस भारतीय राज्य की सीमा के निकट मानव रहित स्वचालित मौसम निगरानी केंद्र स्थापित किया था?  
A. नागालैंड  
B. उत्तराखंड  
C. हिमाचल प्रदेश  
D. अरुणाचल प्रदेश  
E. सिक्किम
91. भारत की स्ववैश खिलाड़ी दीपिका पल्लीकल को निम्नलिखित में से किस संगठन के प्रतिष्ठित एथलीट सलाहकार आयोग में एशिया प्रतिनिधि के रूप में नियुक्त किया गया है?  
A. ऑस्ट्रेलियाई खेल आयोग  
B. ग्रेटर क्लीवलैंड खेल आयोग  
C. राष्ट्रमंडल खेल महासंघ  
D. अंतर्राष्ट्रीय एथलेटिक्स सहयोग संघ  
E. अंतर्राष्ट्रीय घुड़सवार खेल महासंघ
92. गिद्धा नृत्य भारत के किस राज्य से संबंधित है?  
A. उत्तर प्रदेश  
B. राजस्थान  
C. मध्य प्रदेश  
D. पंजाब  
E. इनमें से कोई नहीं
93. भारतीय रेलवे द्वारा नई दिल्ली में राष्ट्रीय रेल संग्रहालय में अपने कर्मचारियों के लिए लोक प्रशासन में आचरण नीति पर कौन सा कार्यक्रम शुरू किया गया था?  
A. एक कदम  
B. एडमिनिस्ट्रेशन  
C. सत्यनिष्ठा  
D. अभिव्यक्ति  
E. संकल्प
94. संयुक्त राज्य अमेरिका ने भारत को एस.टी.ए- 1 देश का दर्जा दिया है। एस.टी.ए-1 का पूरा नाम क्या है?  
A. Strategic Trade Authorization -1  
B. Strategic Transport Authorization - 1  
C. States Trade Association - 1  
D. States Trade Authorization - 1  
E. States Transport Association - 1
95. भारतीय रिजर्व बैंक ने IFSCs में बैंकों द्वारा अंतर्राष्ट्रीय वित्तीय सेवा केंद्र (IFSC) बैंकिंग इकाइयों (IBUs) की स्थापना के मानदंडों में संशोधन किया। नए मानदंडों के मुताबिक - अभिभावक बैंक द्वारा अपने IBU को किसी भी विदेशी मुद्रा में \_\_\_\_\_ या समतुल्य न्यूनतम पूंजी प्रदान करने और हमेशा बनाए रखने की आवश्यकता होगी।  
A. \$ 18 मिलियन  
B. \$ 24 मिलियन  
C. \$ 20 मिलियन  
D. \$ 15 मिलियन  
E. \$ 10 मिलियन
96. निम्नलिखित में से किस असमिया फिल्म ने लॉस एंजिल्स में आयोजित तीसरे लव इंटरनेशनल फिल्म फेस्टिवल, 2018 में सर्वश्रेष्ठ फिल्म का पुरस्कार जीता है?





- A. शोहिओबोटे धेमालाइट  
B. टूर मुर फोकोटिया लव स्टोरी  
C. तनदाब ऑफ पनदाब  
D. रक्तबीज  
E. अजानीते मोने
97. विशिष्ट खाद्य वस्तुओं को खरीदने के लिए चैरिटेबल धार्मिक संस्थानों को वित्तीय सहायता प्रदान करने के उद्देश्य से 'सेवा भोज योजना' के लिए वित्तीय वर्ष 2018-19 और 2019-20 के लिए कितनी राशि (करोड़ रूपए) को मंजूरी दे दी गई थी?  
A. 300 B. 400  
C. 425 D. 500  
E. 325
98. निम्न में से किसने कनाडाई ग्रैंड प्रिक्स 2018 जीती है?  
A. डैनियल रिकियार्डो B. मैक्स वर्स्टापन  
C. वाल्टेरी बोटास D. लुईस हैमिल्टन  
E. सेबेस्टियन वेट्टल
99. 2 अगस्त, 2018 को, नाबार्ड द्वारा हरियाणा के ग्रामीण इलाकों में आठ जल परियोजनाओं के कार्यान्वयन के लिए कितनी राशि (करोड़ों में) को मंजूरी दे दी गई थी?  
A. 500 B. 150  
C. 772 D. 1130  
E. 960
100. स्वास्थ्य और परिवार कल्याण मंत्रालय ने निम्न में से किस मंत्रालय के सहयोग में आयुष भारत - राष्ट्रीय स्वास्थ्य संरक्षण मिशन (ए.बी-एन.एच.पी.एम) और सामान्य सेवा केंद्र (सी.एस.सी) योजना के कार्यान्वयन के लिए लाभार्थियों को सूचना और पात्रता सत्यापन सेवाएं प्रदान करने के लिए समझौता ज्ञापन पर हस्ताक्षर किए हैं?  
A. वित्त कॉर्पोरेट मामले  
B. सांख्यिकी और कार्यक्रम कार्यान्वयन  
C. इलेक्ट्रॉनिक्स और सूचना प्रौद्योगिकी  
D. खाद्य प्रसंस्करण उद्योग  
E. कृषि और किसान कल्याण
101. निम्न में से कौन सी मुद्रा ऋण की श्रेणी नहीं है?  
A. शिशु B. वरुण  
C. किशोर D. तरुण  
E. उपरोक्त में से कोई नहीं
102. दीपक पारेख को निम्नलिखित में से किस बैंक के गैर-कार्यकारी निदेशक के रूप में दोबारा नियुक्त किया गया है?  
A. भारतीय स्टेट बैंक B. एचडीएफसी  
C. आईसीआईसीआई D. बड़ौदा बैंक  
E. आईडीबीआई
103. किस देश ने पहले अत्याधुनिक हाइपर्सोनिक एयरक्रॉफ्ट का परीक्षण किया है जो परमाणु हथियार ले जा सकता है और किसी भी मौजूदा पीढ़ी मिसाइल विरोधी रक्षा प्रणालियों में प्रवेश कर सकता है?  
A. रूस B. ब्रिटेन  
C. चीन D. अमेरिका  
E. कनाडा
104. कृषि विकास के लिए अंतरराष्ट्रीय निधि (IFAD) एक अंतरराष्ट्रीय वित्तीय संस्थान है और संयुक्त राष्ट्र की एक विशेष एजेंसी है जो विकासशील देशों के ग्रामीण क्षेत्रों में गरीबी और भूख उन्मूलन के लिए समर्पित है। IFAD का मुख्यालय \_\_\_\_\_ में है।  
A. पेरिस, फ्रांस B. न्यूयॉर्क, यूएसए  
C. वियना, ऑस्ट्रिया D. ब्रुसेल्स, बेल्जियम  
E. रोम, इटली
105. अनुभवी व्यक्तित्व जलीस शेरवानी का निधन हो गया। वह किससे संबद्ध थे।  
A. पत्रकारिता B. मिमिकरी  
C. फिल्म उद्योग D. विज्ञान  
E. खेल
106. किस अधिनियम के अंतर्गत चेक और डिमांड ड्राफ्ट पारिभाषित किया गया है?  
A. परक्राम्य लिखित अधिनियम, 1881  
B. सरफैसी अधिनियम, 2002  
C. कॉन्ट्रेक्ट अधिनियम, 1872  
D. बैंकिंग विनियमन अधिनियम, 1949  
E. भारतीय रिजर्व बैंक अधिनियम, 1934
107. भारत में भविष्य में गतिशीलता के उद्देश्य के लिए नीति आयोग ने वैश्विक गतिशीलता हैकथॉन को भीड़समाधान हेतु किस नाम से लॉन्च किया है?



- A. मूव हैक                      B. फ़ास्ट ट्रेक  
C. गो फ़ास्ट                      D. क्रैक नेट  
E. कौट नेट
108. सहकारी समितियों का अंतर्राष्ट्रीय दिवस हर साल \_\_\_\_\_ को मनाया जाता है।  
A. 7 जुलाई                      B. 20 जुलाई  
C. 15 अप्रैल                      D. 28 मई  
E. 10 जून
109. भारतीय रिजर्व बैंक की मौद्रिक नीति समिति (एम.पी.सी) ने पॉलिसी रेपो दर में तरलता समायोजन सुविधा (एल.ए.एफ) के तहत कितने प्रतिशत की वृद्धि की है?  
A. 5.3%                              B. 7%  
C. 6.5%                              D. 2.5%  
E. 3.97%
110. कबीर महोत्सव 2018 का आयोजन 16 नवंबर को उत्तर प्रदेश के वाराणसी में किया जाएगा। यह महोत्सव का कौन सा संस्करण है?  
A. पहला                              B. दूसरा  
C. तीसरा                              D. चौथा  
E. पांचवां
111. चेन्नई में किस देश की किशोर टीम ने डब्ल्यू.एस.एफ-वर्ल्ड जूनियर स्क्वैश टीम चैंपियनशिप खिताब जीता है?  
A. इंग्लैंड                              B. ऑस्ट्रेलिया  
C. न्यूजीलैंड                              D. मिस्र  
E. फ्रांस
112. प्रत्येक सदस्य देश को अंतर्राष्ट्रीय मुद्रा कोष (आई.एम.एफ) जो सदस्यों को उधार देने के उद्देश्य के लिए आधार निधि के रूप में कार्य करता है में मौद्रिक योगदान करना चाहिए। कुल कोटा में से कितना प्रतिशत विदेशी मुद्रा या सोने के रूप में भुगतान किया जाना चाहिए?  
A. 15%                              B. 20%  
C. 22%                              D. 25%  
E. 30%
113. प्राप्य वेयरहाउस रसीद योजना \_\_\_\_\_ में लॉन्च की गई थी।  
A. 2011                              B. 2008  
C. 2005                              D. 2017  
E. 2015
114. ग्रीन पार्क स्टेडियम किस राज्य में स्थित है?  
A. उत्तर प्रदेश                      B. बिहार  
C. झारखंड                      D. पश्चिम बंगाल  
E. नई दिल्ली
115. वर्ष 2018-19 के बजट में, ग्रामीण विकास विभाग के लिए \_\_\_\_\_ करोड़ रुपये आवंटित किए गए हैं।  
A. 11.2                              B. 112  
C. 11240                              D. 1124  
E. 112403
116. यमुना नदी की सफाई पर निगरानी समिति किसने बनाई है?  
A. गृह मंत्रालय  
B. खाद्य प्रसंस्करण उद्योग मंत्रालय  
C. पर्यावरण मंत्रालय  
D. मानव संसाधन विकास मंत्रालय  
E. नेशनल ग्रीन ट्रिब्यूनल
117. चीन और मलेशिया से सौर सेल के आयात पर भारत ने कितना प्रतिशत सुरक्षा शुल्क घोषित किया है?  
A. 12.5 प्रतिशत                      B. 5 प्रतिशत  
C. 50 प्रतिशत                      D. 33.5 प्रतिशत  
E. 25 प्रतिशत
118. भारत से, निम्नलिखित में से किसने ब्रिटेन के लंदन में आयोजित वैश्विक विकलांगता शिखर सम्मेलन में भाग लिया?  
A. नितिन जयराम गडकरी      B. थावरचंद गहलोत  
C. रामविलास पासवान      D. सुषमा स्वराज  
E. डी.वी. सदानंद गौड़ा
119. इनमें से कौन सी संस्था या संघ क्षेत्रीय ग्रामीण बैंकों के लिए अधिकतर ऋण योजनाएं बनाता है?  
A. एशियाई विकास बैंक      B. भारतीय स्टेट बैंक  
C. नाबार्ड                              D. आईडीबीआई  
E. विश्व बैंक
120. निम्न में से कौन सा बाजार मूल्य और कारक लागत के बीच अंतर का आधार है?  
A. विदेश से प्राप्त निवल कारक आय  
B. कुल अप्रत्यक्ष कर (अप्रत्यक्ष कर - छूट)  
C. सकल अप्रत्यक्ष कर (अप्रत्यक्ष कर + छूट)  
D. मूल्यहास (नियत पूंजी का उपभोग)  
E. पूंजी पर नियत शुल्क



121. **Statements:**

- All pens are pencils.  
Some pens are erasers.  
Some erasers are clips.

**Conclusions:**

- I. some clips are pens.  
II. No clip is a pen.  
III. Some erasers are pencils.  
IV. No eraser is a pencil.  
A. Only I and II follow  
B. III and either I or II follow  
C. Only III follows  
D. Either I or II, and either III or IV  
E. None of the above

**निर्देश (122-125):** प्रश्नों के उत्तर देने के लिए निम्नलिखित जानकारी का सावधानीपूर्वक अध्ययन करें।

राष्ट्रीय खेल चयन में मध्य प्रदेश और उत्तर प्रदेश से चयन प्रक्रिया के लिए 2400 खिलाड़ी मौजूद हैं। प्रत्येक राज्य का प्रत्येक खिलाड़ी क्रिकेट, फुटबॉल, हॉकी में से एक या एक से अधिक खेल खेलता है। 45% खिलाड़ी मध्य प्रदेश से हैं और शेष खिलाड़ी उत्तर प्रदेश से हैं। मध्य प्रदेश के खिलाड़ियों में लड़कों और लड़कियों का अनुपात क्रमशः 5:4 है। मध्य प्रदेश से लड़कों में से, 16% केवल क्रिकेट खेलते हैं, 15% केवल फुटबॉल खेलते हैं और 8% केवल हॉकी खेलते हैं। 16% क्रिकेट और साथ ही फुटबॉल खेलते हैं। 15% क्रिकेट और हॉकी खेलते हैं। 10% फुटबॉल और हॉकी खेलते हैं। शेष लड़के सभी तीन खेल खेलते हैं। मध्य प्रदेश की लड़कियों में से, 20% केवल क्रिकेट खेलती हैं, 10% केवल फुटबॉल खेलती हैं और 10% केवल हॉकी खेलती हैं। 20% क्रिकेट और साथ ही फुटबॉल खेलती हैं। 10% क्रिकेट के साथ ही हॉकी खेलती हैं। 10% फुटबॉल और हॉकी खेलती हैं। शेष लड़कियां सभी तीन खेल खेलती हैं। उत्तर प्रदेश के खिलाड़ियों में से लड़कों और लड़कियों का अनुपात क्रमशः 4:7 है। उत्तर प्रदेश के लड़कों में से, 20% केवल क्रिकेट खेलते हैं, 15% केवल फुटबॉल खेलते हैं और 5% केवल हॉकी खेलते हैं। 15% क्रिकेट और फुटबॉल खेलते हैं। 25% क्रिकेट और हॉकी खेलते हैं, 10% फुटबॉल और हॉकी खेलते हैं। शेष लड़के सभी तीन खेल खेलते हैं। उत्तर प्रदेश में पढ़ रही लड़कियों में से 25% केवल

क्रिकेट खेलती हैं, 12% केवल फुटबॉल खेलती हैं और 8% केवल हॉकी खेलती हैं। 15% क्रिकेट और साथ ही फुटबॉल खेलती हैं। 10% क्रिकेट साथ ही हॉकी खेलती हैं। 15% फुटबॉल और हॉकी खेलती हैं। शेष लड़कियां सभी तीन खेल खेलती हैं।

122. मध्य प्रदेश और उत्तर प्रदेश से कितनी लड़कियां केवल या तो क्रिकेट या फुटबॉल खेलती हैं?  
A. 144  
B. 210  
C. 311  
D. 455  
E. 541
123. उत्तर प्रदेश से लड़कियों के संदर्भ में जो सभी तीनों खेल खेलती हैं चयन खेल में कितने प्रतिशत कम या अधिक खिलाड़ी सभी तीनों खेल खेलते हैं?  
A. 84% अधिक  
B. 84% कम  
C. 73% अधिक  
D. 73% कम  
E. इनमें से कोई नहीं
124. चयन खेल में लड़कियों की कुल संख्या में से कितनी प्रतिशत लड़कियां हॉकी खेलती हैं?  
A. 45.78%  
B. 39.53%  
C. 48.71%  
D. 35.53%  
E. 37.80%
125. उत्तर प्रदेश के खिलाड़ी जो फुटबॉल नहीं खेलते हैं, उत्तर प्रदेश की क्रिकेट खेलने वाली लड़कियों के संदर्भ में कितने % अधिक या कम हैं?  
A. 312%  
B. 285%  
C. 71%  
D. 61%  
E. इनमें से कोई नहीं
126. P, Q और R ने क्रमशः 900 रुपये, 1300 रुपये और 2000 रुपये का निवेश करके एक व्यवसाय शुरू किया। दो साल बाद उन्होंने 3:1:5 के अनुपात में एक अन्य राशि का निवेश किया। 1 और साल के बाद P, Q और R ने क्रमशः 200 रुपये, 400 रुपये और 1000 रुपये व्यवसाय से निकाल लिए। अब व्यवसाय की शुरुआत से 4 साल के बाद व्यवसाय से अर्जित लाभ 4:5 के अनुपात में है और लाभ में P का हिस्सा 1200 रुपये है। व्यवसाय से अर्जित कुल लाभ ज्ञात करें।  
A. 4100 रुपये  
B. 5100 रुपये  
C. 4800 रुपये  
D. 5400 रुपये  
E. इनमें से कोई नहीं



127. एक शहर में 400 घर हैं, जिनमें से सभी घरों में या तो दो कमरे या चार कमरे हैं। शहर में 135 दो कमरे वाले घर हैं। 110 चार कमरे के घर हैं जिनमें टेलीविज़न है। सभी घरों के 20% के पास केबल कनेक्शन सहित टी.वी हैं। यदि सभी घरों के 25% के पास टी.वी और केबल कनेक्शन दोनों हैं वे दो दरवाजे वाले घर हैं, तो चार दरवाजे वाले कितने घरों में टीवी और केबल कनेक्शन दोनों हैं?

- A. 22                      B. 18  
C. 45                      D. 33

E. इनमें से कोई नहीं

128. दो स्टेशनरी की दुकान A और B पर एक नोटबुक का अंकित मूल्य समान है। दुकान A में नोटबुक 20% की छूट पर और दुकान B में नोटबुक D% तथा 20% की क्रमिक छूट पर उपलब्ध है। एक आदमी दुकान A से नोटबुक 400 रुपये में खरीदता है। यदि आदमी अतिरिक्त 50 रुपये खर्च करता तो वह वही नोटबुक दुकान B से खरीद सकता था। दुकान B द्वारा दी गई छूट D का मान ज्ञात करें?

- A. 10%                      B. 12%  
C. 12.50%                  D. 13%  
E. 14%

129. एक दुकानदार के पास M और N दो किस्म की दालें हैं, M किस्म की दाल का मूल्य N किस्म की दाल के मूल्य का तीन गुना है। वह दोनों किस्म की दालों को क्रमशः 4:2 के अनुपात में मिलाकर 60 कि.ग्रा. का मिश्रण तैयार करता है और मिश्रण का 40% भाग 10% हानि पर तथा शेष 60% भाग 10% लाभ पर बेच देता है। उसे कुल 70 का लाभ होता है। M किस्म की दाल का प्रति कि.ग्रा. मूल्य ज्ञात करें?

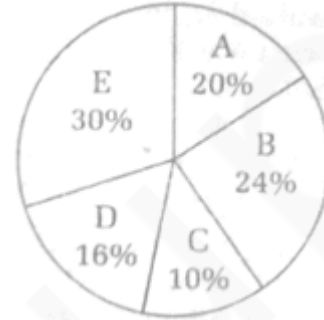
- A. 70 रुपये                  B. 65 रुपये  
C. 75 रुपये                  D. 80 रुपये  
E. 85 रुपये

130. पीयूष ने एक योजना A में 2 वर्ष के लिए 25% साधारण ब्याज की दर पर Y रुपये, योजना B में 2 वर्ष के लिए 15% वार्षिक चक्रवृद्धि ब्याज की दर पर (Y+200) रुपये और योजना C में दो वर्ष के लिए 20% वार्षिक चक्रवृद्धि ब्याज की दर पर (Y+600) रुपये निवेश किए, यदि पीयूष ने तीनों योजनाओं में कुल 1594 रुपये निवेश

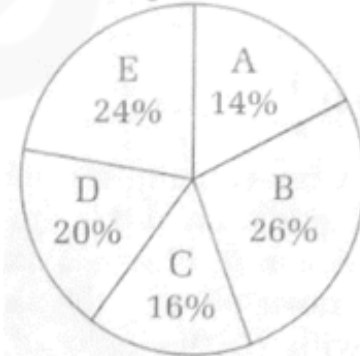
किए हों तो योजना C में निवेश की गई धनराशि ज्ञात करें?

- A. 1000 रुपये              B. 1150 रुपये  
C. 1600 रुपये              D. 1200 रुपये  
E. 1300 रुपये

131. निर्देश: दिए गए प्रश्नों के उत्तर देने के लिए पाई चार्ट का संदर्भ लें।



उपरोक्त पाई चार्ट वर्ष 2015 में गांव - A, B, C, D और E की जनसंख्या को दर्शाता है, जहां, सभी गांवों की कुल जनसंख्या = 18000



उपरोक्त पाई चार्ट वर्ष 2015 में संबंधित गांवों में अशिक्षितों की जनसंख्या का प्रतिनिधित्व करता है, जहां, अशिक्षितों की कुल संख्या = सभी गांवों की कुल जनसंख्या का 40%

नोट: गांव की कुल जनसंख्या = साक्षरों की संख्या + निरक्षरों की संख्या

131. वर्ष 2017 में, गांव C की जनसंख्या वर्ष 2015 के समान ही बनी रही, लेकिन साक्षरों की संख्या 'X' से बढ़ी। परिणामस्वरूप साक्षरों की कुल संख्या निरक्षरों की तुलना में 70% अधिक हो गई। 'X' का मान क्या है?

- A. 620                      B. 440  
C. 680                      D. 485  
E. 430



132. गांव D और E में निरक्षरों की संख्या के बीच का अंतर लगभग गांव D और E में साक्षरों के बीच अंतर का कितना प्रतिशत है?
- A. 30 B. 20  
C. 35 D. 13  
E. 15
133. गांव D में, निरक्षरों के बीच पुरुषों से महिलाओं का अनुपात क्रमशः 5:3 है। निरक्षरों में से। यदि 'X' महिलाएं और 1.25 X' पुरुष किसान के रूप में काम करते हैं तथा पुरुषों और महिलाओं के बीच अनुपात जो किसान के रूप में काम नहीं करते हैं क्रमशः 5:2 है, तो 'X' का मान क्या है?
- A. 240 B. 300  
C. 360 D. 380  
E. 280
134. ग्राम D, F और G में अशिक्षितों की औसत संख्या 1910 है। क्रमशः गांव F और G की जनसंख्या का 40% और 30% अशिक्षित है। यदि गाँव F और G की जनसंख्या का अनुपात क्रमशः 4:5 है, तो गाँवों F और G की एक-साथ कुल जनसंख्या क्या है?
- A. 10000 B. 12000  
C. 12456 D. 13000  
E. 14000
135. गांव A में, यदि पुरुषों और महिलाओं की संख्या के बीच संबंधित अनुपात 17:13 है और गांव A में 1000 अशिक्षित पुरुष हैं, तो गांव A में साक्षर पुरुषों की संख्या क्या है?
- A. 480 B. 540  
C. 940 D. 1040  
E. 1140
136. निर्देश: नीचे दिए गए प्रश्न के साथ कुछ कथन दिए गए हैं। आपको यह तय करना है कि कोन सा/से कथन प्रश्न का उत्तर देने के लिए पर्याप्त/आवश्यक है/हैं।
- A, B और C द्वारा संचालित संयुक्त व्यापार में 3 वर्षों के अंत में अर्जित लाभ में A का हिस्सा क्या है?
- I. A ने व्यापार शुरू करने के लिए 50,000 रुपये का निवेश किया।  
II. B और C द्वारा निवेश की गई कुल राशि 1,50,000 रुपये है।  
III. B और C 3:5 के अनुपात में राशि का निवेश करके 9 महीने बाद A के साथ शामिल हो जाते हैं।

- A. केवल III B. केवल I या III  
C. केवल II D. केवल I या II  
E. तीनों कथनों का उपयोग करके भी प्रश्न का उत्तर नहीं दिया जा सकता है

137. निर्देश: नीचे दिए गए प्रश्न के साथ कुछ कथन दिए गए हैं। आपको यह तय करना है कि कोन सा/से कथन प्रश्न का उत्तर देने के लिए पर्याप्त/आवश्यक है/हैं।
- श्याम ने दो साल बाद कितने साधारण ब्याज का भुगतान किया, यदि उसने 15,000 रुपये का निवेश किया था?
- I. उसी दर पर उसी राशि पर सालाना गणना करने पर, वह 150 रुपये अधिक का भुगतान करता है।  
II. उसने साधारण ब्याज पर 3 वर्षों के बाद 19500 की राशि का भुगतान करता है।  
III. दो साल बाद चक्रवृद्धि ब्याज और साधारण ब्याज के बीच का अंतर 37.5 रुपये है।
- A. केवल I B. केवल I और II  
C. या तो II तथा III D. या तो I या II या III  
E. सभी एक-साथ आवश्यक हैं

निर्देश (138-142): नीचे दिए गए प्रश्न के साथ कुछ कथन दिए गए हैं। आपको यह तय करना है कि कोन सा/से कथन प्रश्न का उत्तर देने के लिए पर्याप्त/आवश्यक है/हैं।

138. एक परिवार में, 5 साल पहले एक बच्चे का जन्म हुआ। बच्चे के जन्म पर परिवार की औसत आयु ज्ञात करें।
- I. परिवार की वर्तमान औसत आयु 35 वर्ष है।  
II. परिवार में सदस्यों की कुल संख्या 10 है।
- A. यदि अकेले कथन I में दिया गया डेटा प्रश्न का उत्तर देने के लिए पर्याप्त है, जबकि अकेले कथन II में दिया गया डेटा प्रश्न का उत्तर देने के लिए पर्याप्त नहीं है।  
B. यदि अकेले कथन II में दिया गया डेटा प्रश्न का उत्तर देने के लिए पर्याप्त है, जबकि अकेले कथन I में दिया गया डेटा प्रश्न का उत्तर देने के लिए पर्याप्त नहीं है।  
C. यदि अकेले कथन I या अकेले कथन II में दिया गया डेटा प्रश्न का उत्तर देने के लिए पर्याप्त है।  
D. यदि दोनों कथन I और II में दिया गया डेटा प्रश्न का उत्तर देने के लिए पर्याप्त नहीं है।  
E. यदि दोनों कथन I और II में दिया गया डेटा एक-साथ प्रश्न का उत्तर देने के लिए आवश्यक है।



139. अरुण को कितना वेतन मिला?

I. अरुण को श्याम से 5000 रुपये अधिक मिले और उनका वेतन 5:3 के अनुपात में है।

II. अरुण, श्याम से 1500 रुपये कम बचाता है।

A. यदि अकेले कथन I में दिया गया डेटा प्रश्न का उत्तर देने के लिए पर्याप्त है, जबकि अकेले कथन II में दिया गया डेटा प्रश्न का उत्तर देने के लिए पर्याप्त नहीं है।

B. यदि अकेले कथन II में दिया गया डेटा प्रश्न का उत्तर देने के लिए पर्याप्त है, जबकि अकेले कथन I में दिया गया डेटा प्रश्न का उत्तर देने के लिए पर्याप्त नहीं है।

C. यदि अकेले कथन I या अकेले कथन II में दिया गया डेटा प्रश्न का उत्तर देने के लिए पर्याप्त है।

D. यदि दोनों कथन I और II में दिया गया डेटा प्रश्न का उत्तर देने के लिए पर्याप्त नहीं है।

E. यदि दोनों कथन I और II में दिया गया डेटा एक-साथ प्रश्न का उत्तर देने के लिए आवश्यक है।

140. निर्देश: नीचे दिए गए प्रश्न के साथ कुछ कथन दिए गए हैं। आपको यह तय करना है कि कौन सा/से कथन प्रश्न का उत्तर देने के लिए पर्याप्त/आवश्यक है/हैं।

यदि a, b और C विषम संख्याएं हैं जिसमें  $a < b < c$  है तो क्या वे निरंतर विषम संख्याएं हैं?

I.  $c - a = 4$

II. b, a और c का औसत है

A. यदि प्रश्न का उत्तर अकेले कथन I का उपयोग करके दिया जा सकता है लेकिन अकेले कथन II द्वारा नहीं दिया जा सकता।

B. यदि प्रश्न का उत्तर अकेले कथन II का उपयोग करके दिया जा सकता है लेकिन अकेले कथन I द्वारा नहीं दिया जा सकता।

C. यदि अकेले किसी एक कथन का उपयोग करके प्रश्न का उत्तर दिया जा सकता है।

D. यदि दोनों कथनों का एक-साथ उपयोग करके प्रश्न का उत्तर दिया जा सकता है लेकिन कथनों में से अकेले किसी का उपयोग करके उत्तर नहीं दिया जा सकता।

E. यदि प्रश्न का उत्तर दो कथनों के आधार पर नहीं दिया जा सकता है।

निर्देश (141-145): निम्नलिखित आरेख का ध्यानपूर्वक अध्ययन करें और निम्नलिखित प्रश्नों के उत्तर दें।

निम्नलिखित तालिका कार्य को पूरा करने के लिए आवश्यक दिनों की संख्या को दर्शाती है

कार्य का नाम	व्यक्तिगत रूप से अलग-अलग व्यक्तियों द्वारा आवश्यक दिनों की संख्या				
	P	Q	R	S	T
A	-	24	34	-	20
B	25	-	-	20	-
C	25	-	30	-	-
D	20	10	-	35	-
E	-	18	15	-	-

(नोट: कुछ मान लुप्त हैं। आपको प्रश्नों में दिए गए डेटा के अनुसार मानों की गणना करनी होगी)

141. P और R दोनों एक-साथ काम करते हैं और कार्य 'D' को दिनों में पूरा कर सकते हैं। यदि T, R से 25% कम कुशल है, तो P, R और T एक-साथ कितने दिनों में कार्य 'D' को पूरा कर सकते हैं?

A.  $8\frac{12}{53}$  दिन

B.  $7\frac{32}{53}$  दिन

C.  $6\frac{42}{53}$  दिन

D.  $7\frac{35}{53}$  दिन

E. इनमें से कोई नहीं

142. सभी Q, S और T कार्य 'A' को इस प्रकार करने का फैसला करते हैं कि पहले दिन पर Q और T एक-साथ, दूसरे दिन पर S अकेले, तीसरे दिन पर Q और T एक-साथ और इसी तरह आगे भी कार्य करते हैं। कार्य A को पूरा करने के लिए कितने दिनों की आवश्यकता होगी, यदि S, R से 70% अधिक कुशल है?

A.  $10\frac{1}{11}$  दिन

B.  $12\frac{1}{5}$  दिन

C.  $14\frac{1}{5}$  दिन

D.  $14\frac{1}{11}$  दिन

E. इनमें से कोई नहीं

143. T अकेले 30 दिनों में कार्य 'B' को पूरा कर सकता है। S और T कार्य 'B' पर एक-साथ कार्य करना शुरू करते हैं। उन्होंने 1/3 काम पूरा किया, जिसके बाद वे चले गए और P कार्य में शामिल हो गया। P अपनी स्वास्थ्य समस्या के कारण शेष कार्य B पर 5 दिन कार्य करने के बाद कार्य छोड़ देता है। 'T' ने पुनः अकेले शेष कार्य 'B' पर कार्य करना शुरू किया और कार्य को पूरा कर लिया। उन दिनों की संख्या ज्ञात करें जिनमें कार्य 'B' पूरा हो गया है।

A. 18 दिन

B. 21 दिन

C. 27 दिन

D. 31 दिन

E. 23 दिन



फ्री टेस्ट  
Indian Bank PO Mains  
Exam 2018

एटेम्प्ट करें

144. P और Q दोनों एक-साथ कार्य करके कार्य 'C' को  $11\frac{1}{9}$  दिनों में खत्म कर सकते हैं तथा T और R दोनों एक-साथ कार्य करके कार्य 'C' को 12 दिनों में खत्म कर सकते हैं। कार्य 'C' को खत्म करने के लिए Q और T द्वारा एक-साथ अपेक्षित दिनों की संख्या ज्ञात करें?
- A. 12 दिन                      B. 15 दिन  
C. 20 दिन                      D. 10 दिन  
E. 8 दिन
145. यदि S और T कार्य 'E' पर एक-साथ कार्य करते हैं, वे  $7\frac{1}{2}$  दिनों में कार्य को पूरा करेंगे। जबकि, यदि S अकेले कार्य का आधा भाग पूरा करता है और फिर अकेले T शेष आधा भाग पूरा करता है, तो वे 20 दिनों में कार्य को पूरा कर पाएंगे। यदि S, T से अधिक कुशल है तो T को अकेले कार्य को पूरा करने में कितना समय लगेगा?
- A. 30 दिन                      B. 20 दिन  
C. 10 दिन                      D. 25 दिन  
E. 15 दिन
146. दिशा-निर्देश: निम्नलिखित प्रश्न में दो समीकरण I और II दिए गये हैं। आपको दोनों समीकरणों को हल करके प्रश्न का उत्तर देना है।
- I.  $6X^4 + 7X^2 + 1 = 0$   
II.  $Y^2 + 5Y + 4 = 0$
- A.  $X > Y$                       B.  $X \geq Y$   
C.  $Y > X$                       D.  $Y \geq X$   
E.  $X = Y$  या सम्बन्ध स्थापित नहीं किया जा सकता है
147. दिशा-निर्देश: निम्नलिखित प्रश्न में दो समीकरण I और II दिए गये हैं। आपको दोनों समीकरणों को हल करके प्रश्न का उत्तर देना है।
- I.  $3X^2 + 9X + 7.5 = 0.75$   
II.  $5Y^2 + 18Y = 0$
- A.  $X > Y$                       B.  $X \geq Y$   
C.  $Y > X$                       D.  $Y \geq X$   
E.  $X = Y$  या सम्बन्ध स्थापित नहीं किया जा सकता है
148. निर्देश: निम्न प्रश्न में दो समीकरण दी गई हैं। दोनों समीकरणों को हल कीजिये तथा उत्तर दीजिये।
- I.  $2X^2 + 10X - 12 = 0$   
II.  $4Y^2 - 12Y - 16 = 0$
- A.  $X > Y$                       B.  $X \geq Y$   
C.  $Y > X$                       D.  $Y \geq X$   
E.  $X = Y$  या संबंध स्थापित नहीं किया जा सकता है

149. निर्देश: निम्नलिखित प्रश्न में दो समीकरण I और II दी गई हैं। दोनों समीकरणों को हल कीजिये तथा दिए गए चर के बीच सम्बन्ध स्थापित कीजिये:
- I.  $X^2 + 15X + 56 = 0$   
II.  $Y^2 + 22Y + 117 = 0$
- A.  $X > Y$                       B.  $X \geq Y$   
C.  $Y > X$                       D.  $Y \geq X$   
E.  $X = Y$  या संबंध स्थापित नहीं किया जा सकता है
150. दिशा-निर्देश: निम्नलिखित प्रश्न में दो समीकरण I और II दिए गये हैं। आपको दोनों समीकरणों को हल करके प्रश्न का उत्तर देना है।
- I.  $4x + 6y = 18$   
II.  $3x + 10y = 21$
- A.  $X > Y$                       B.  $X \geq Y$   
C.  $Y > X$                       D.  $Y \geq X$   
E.  $X = Y$  या सम्बन्ध स्थापित नहीं किया जा सकता है
151. एक बाथ टब 40 मिनट में ठंडे पानी के पाइप से और 60 मिनट में गर्म पानी के पाइप से भरा जा सकता है। एक व्यक्ति दोनों पाइपों को एक साथ बदलकर बाथरूम में छोड़ देता है और उस समय आता है जब टब पूरा भर जाता है। हालांकि, वह देखता है कि वेस्टपाइप खुला है, अब वह इसे बंद कर देता है। ओर 12 मिनट में बाथ टब पूरा भरजाता है। वेस्ट पाइप को इसे खाली करने में कितना समय लगेगा?
- A. 44 मिनट                      B. 32 मिनट  
C. 37 मिनट                      D. 48 मिनट  
E. इनमें से कोई नहीं
152. राजवीर और राघव ने बिंदु B पर एक-दूसरे से मिलने का निर्णय किया। राजवीर ने बिंदु A से 11:00 बजे चलना आरंभ किया और उसी समय राघव ने बिंदु C से चलना आरंभ किया। वे एक-दूसरे की विपरीत दिशा में चल रहे हैं। राघव राजवीर की तुलना में B तक पहुंचने के लिए 60 मिनट का अधिक समय लेता है। राघव की गति राजवीर की गति से 20% अधिक है और राघव द्वारा तय की गई दूरी राजवीर द्वारा तय की गई दूरी से 33.33% कम है। राघव के एक ही समय में पहुंचने के लिए कितने प्रतिशत राजवीर को अपनी गति धीमी करनी चाहिए।
- A. 25%                      B. 30%  
C. 10%                      D. 15%  
E. 20%



153. स्थिर पानी में नाव M की गति नाव N की गति से 50% अधिक है। यदि दोनों नाव एक ही समय में एक ही बिंदु P से धारा की दिशा में चलना आरंभ कर बिंदु Q तक पहुंचती हैं जो बिंदु P से 81 कि.मी दूर है। यात्रा के दौरान नाव M अपने 150 मिनट नष्ट कर देती है क्योंकि उसका इंजन ठीक तरह से काम नहीं कर रहा था। नाव A द्वारा अपनी 50% की गति से धारा की दिशा में दी गई दूरी को तय करने में कितना समय लगा?

- A. 10 घंटे  
B. 9 घंटे  
C. 9.64 घंटे  
D. 8 घंटे  
E. 8.5 घंटे

154. आठ वर्ष पूर्व, पूर्वी की आयु उसके एक पुत्र और एक पुत्री की वर्तमान आयु के योग के बराबर थी। अब से पांच वर्ष बाद, उसके पुत्री और उसके पुत्र की आयु में संबंधित अनुपात क्रमशः 7:6 होगा। यदि पूर्वी का पति उससे 7 वर्ष बड़ा है और उसकी वर्तमान आयु उसके पुत्र की वर्तमान आयु की तीन गुना है तो उसकी पुत्री की वर्तमान आयु (वर्षों में) ज्ञात करें?

- A. 15 वर्ष  
B. 23 वर्ष  
C. 19 वर्ष  
D. 27 वर्ष  
E. 13 वर्ष

155. जब एक वस्तु को 696 रुपये में बेचा गया तो अर्जित प्रतिशत लाभ P% था। जब उसी वस्तु को 841 रुपये में बेचा गया तो अर्जित प्रतिशत लाभ (P+25%) था। P का मान ज्ञात करें?

- A. 15%  
B. 22%  
C. 20%  
D. 25%  
E. 30%

156. सिमरन, अल्पा से 33.33 अधिक समय लेती है, कार्य को पूरा करने के लिए रुचि को सिमरन से 50% अधिक समय लगता है। अल्पा और रुचि एक-साथ काम करना आरंभ करते हैं और 10 दिनों तक काम करते हैं उसके बाद रुचि के स्थान पर सिमरन आ जाती है और शेष कार्य अल्पा और सिमरन द्वारा 15 ओर दिनों में पूरा किया जाता है, यदि तीनों वैकल्पिक दिनों में काम करते हैं और कार्य अल्पा से आरंभ किया जाता है और फिर क्रमशः रुचि और सिमरन कार्य करते हैं तो कार्य को पूरा करने में कितने दिन का समय लगेगा?

- A. 55 दिन  
B. 54 दिन  
C.  $54\frac{3}{4}$  दिन  
D. 50 दिन  
E. 48 दिन

**निर्देश (157-161):** दिए गए प्रश्नों के उत्तर देने के लिए निम्नलिखित आरेख और तालिका का ध्यानपूर्वक अध्ययन करें।

वर्षों में 3 कंपनियों द्वारा अर्जित लाभ।



157. यदि वर्ष 2002 में B का लाभ 26% बढ़ता है तो वर्ष 2005 में B लिमिटेड का C लिमिटेड के साथ नया अनुपात क्या होगा, यदि इसका लाभ 19% कम हो जाता है।
- A. 365.4: 225  
B. 170.54: 225  
C. 225: 170.54  
D. 1705.4: 225  
E. 36.54: 225
158. कंपनी A और कंपनी C द्वारा अर्जित लाभों के बीच निम्न में से किस वर्ष में अंतर अधिकतम था, यदि A लिमिटेड का लाभ प्रति वर्ष 27% तक बढ़ता है और C लिमिटेड का लाभ प्रति वर्ष 23% तक बढ़ता है?
- A. 2004  
B. 2003  
C. 2005  
D. 2001  
E. 2002
159. 2005: 2003 के रूप में सभी कंपनियों के 2003 के औसत से सभी तीन कंपनियों के 2005 के औसत का अनुपात ज्ञात करें।
- A. 40:31  
B. 4.1:3.0  
C. 12:30  
D. 3.1:4.0  
E. 31:40





160. यदि सभी तीन वर्षों के किसी भी लाभ में कोई वृद्धि नहीं हुई है तो किस वर्ष में सबसे कम लाभ अर्जित किया गया था।
- A. 2005
  - B. 2004
  - C. 2003
  - D. 2002
  - E. 2001

161. निम्नलिखित ज्ञात करें। वर्ष 2005, 2003 की राशि के एक-साथ औसत से वर्ष 2001, 2004 की राशि के औसत का अनुपात ज्ञात करें।
- A. 1020: 1065
  - B. 1605: 1002
  - C. 213: 204
  - D. 204: 213
  - E. 321: 200

\*\*\*

gradeup



फ्री टेस्ट  
Indian Bank PO Mains  
Exam 2018

एटेम्प्ट करें



# INDIAN BANK PO MAINS

## ऑनलाइन टेस्ट सीरीज

- नवीनतम परीक्षा पैटर्न पर आधारित
- हिंदी तथा इंग्लिश में उपलब्ध
- ऑल इंडिया रैंक और प्रदर्शन विश्लेषण
- समाधान की विस्तृत विवरण
- वेब एवं मोबाइल पर उपलब्ध

